



消費者委員會

CONSUMER COUNCIL

# 2015年農曆新年前 初生嬰兒奶粉供應和價格調查

# 調查背景



消委會一直關注奶粉的供應和價格情況



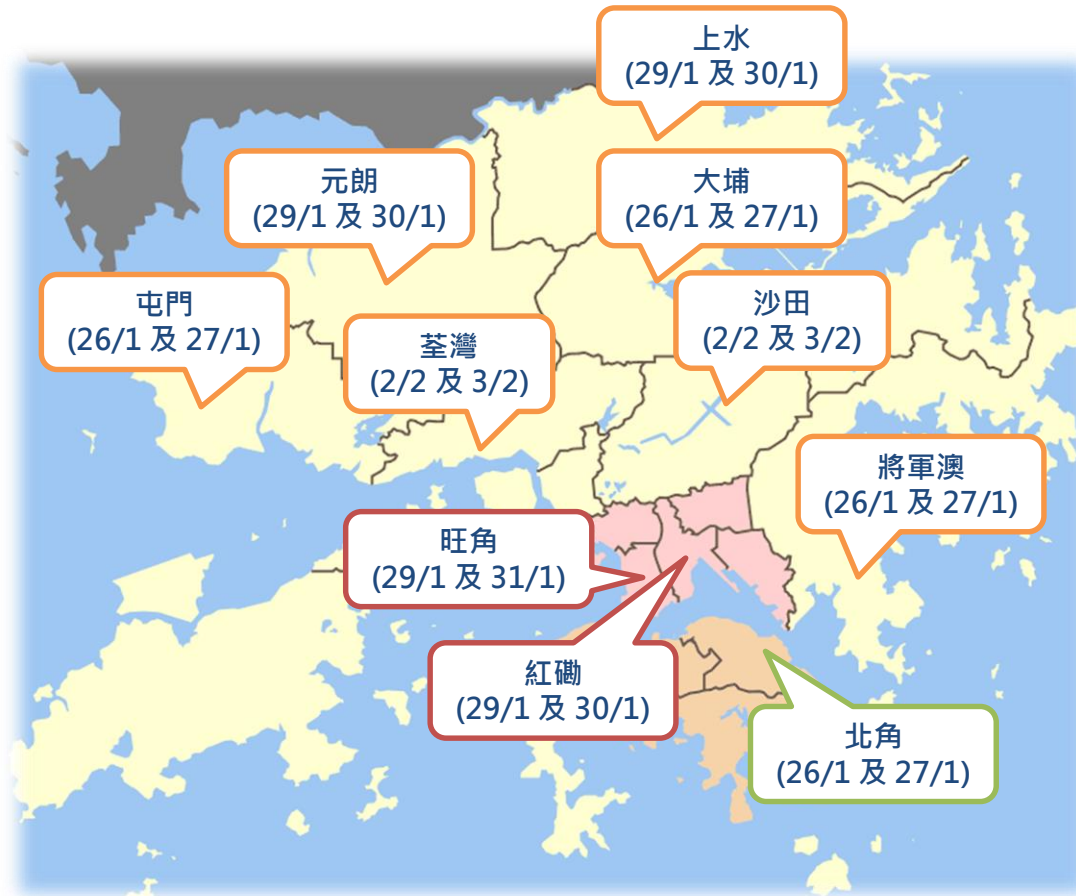
去年某品牌奶粉在上水區的缺貨率高達93.3%，  
亦有奶粉售價較建議零售價高29.3%



消委會今年再次在農曆新年前，搜集嬰兒奶粉的供應  
和價格資料

# 調查概況

2015年1月26日至2月3日期間  
在全港18區中**10個**經常出現奶粉短缺或東鐵線沿線地區進行調查



# 調查概況

## 品牌 – 初生嬰兒奶粉

- 4個過去曾出現不同程度缺貨或市場佔有率較高的品牌初生嬰兒奶粉
  - 牛欄牌
  - 美素佳兒
  - 美贊臣
  - 惠氏

## 資料

- 整合共206間零售店舖(包括20間大型連鎖超市、20間健與美連鎖店及166間藥房/藥行)的供應和零售價格資料

## 日期

- 2015年1月26日至2月3日



消費者委員會  
CONSUMER COUNCIL

## 調查結果



消費者委員會  
CONSUMER COUNCIL

## 供應方面

# 2014年農曆新年前缺貨情況

- 個別品牌缺貨率嚴重

時段	地區 <sup>(1)</sup>	初生嬰兒奶粉缺貨率			
		牛欄牌	美素佳兒	美贊臣	惠氏
2014年 1月3日 至1月14日	大埔	28.6%	26.7%	62.5%	0%
	將軍澳 (寶琳)	33.3%	10%	62.5%	10%
	北角	6.3%	50%	77.8%	5.9%
	屯門	21.4%	42.9%	50%	14.3%
	上水	42.9%	46.7%	93.3%	6.7%
	旺角	27.3%	18.2%	72.7%	9.1%
	元朗	36.4%	50%	63.6%	16.7%
	紅磡	9.1%	25%	83.3%	0%
	沙田	7.7%	20%	28.6%	0%
	荃灣	16.7%	50%	41.7%	8.3%

(1) 依2015年農曆新年前初生嬰兒奶粉供應和價格調查日期排列

紅色標示為缺貨率達50%或以上的地區



# 2015年農曆新年前缺貨情況

- 缺貨率下降，**沒有地區**出現50%或以上的缺貨率
- 個別品牌在部分地區仍有**20%或以上**的缺貨率，以將軍澳仍屬偏高，而牛欄牌在大埔和美素佳兒在屯門甚至錄得**43.8%**和**37.5%**的缺貨率

時段	地區	初生嬰兒奶粉缺貨率			
		牛欄牌	美素佳兒	美贊臣	惠氏
2015年 1月26日 至2月3日	大埔	43.8%	25%	0%	13.3%
	將軍澳 (寶琳)	30%	27.3%	20%	20%
	北角	0%	21.1%	5.6%	0%
	屯門	31.3%	37.5%	12.5%	6.3%
	上水	10%	15.2%	3%	12.5%
	旺角	6.3%	17.6%	0%	0%
	元朗	23.5%	35.3%	11.8%	12.1%
	紅磡	18.8%	29.4%	11.8%	0%
	沙田	19%	10%	10%	9.5%
	荃灣	9.5%	23.8%	9.5%	4.8%

橙色標示為缺貨率20%或以上的地區



# 2014與2015農曆年前缺貨率比較

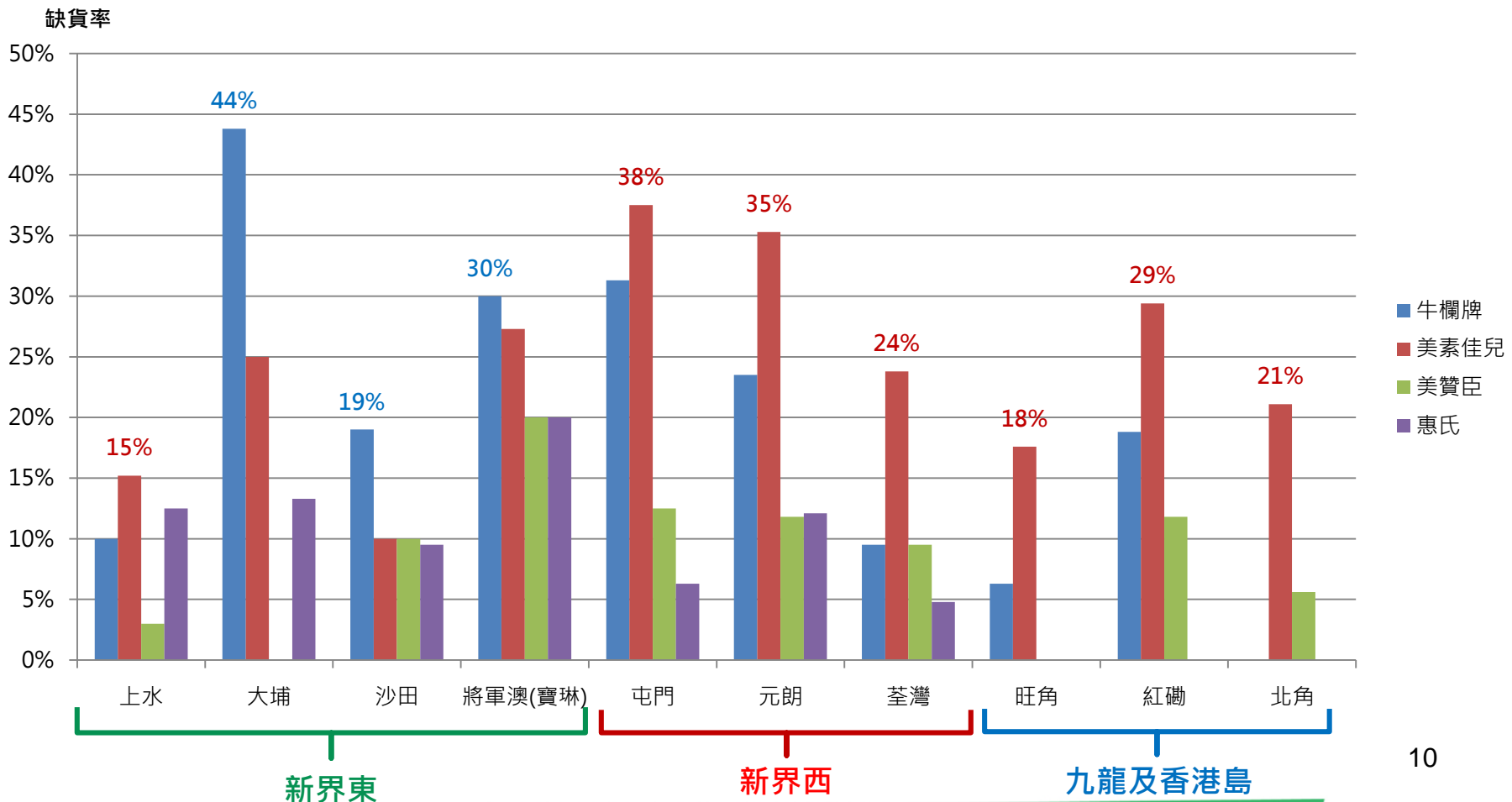
- 部分地區缺貨率**上升10%或以上**

地區	與2014年缺貨率相比			
	牛欄牌	美素佳兒	美贊臣	惠氏
大埔	<b>+15.2%</b>	-1.7%	-62.5%	<b>+13.3%</b>
將軍澳 (寶琳)	-3.3%	<b>+17.3%</b>	-42.5%	<b>+10%</b>
北角	-6.3%	-28.9%	-72.2%	-5.9%
屯門	9.9%	-5.4%	-37.5%	-8%
上水	-32.9%	-31.5%	-90.3%	+5.8%
旺角	-21%	-0.6%	-72.7%	-9.1%
元朗	-12.9%	-14.7%	-51.8%	-4.6%
紅磡	+9.7%	+4.4%	-71.5%	0%
沙田	<b>+11.3%</b>	-10%	-18.6%	+9.5%
荃灣	-7.2%	-26.2%	-32.2%	-3.5%

- (1) “+” 2015年缺貨率較2014年上升
- (2) “-” 2015年缺貨率較2014年下降
- (3) **紅色標示**為缺貨率上升10%或以上的地區

# 各品牌的缺貨率

- 個別品牌的初生嬰兒奶粉於新界區的缺貨率較高





消費者委員會  
CONSUMER COUNCIL

## 價格方面

# 建議零售價上調、連鎖店價格一致

- 2015年奶粉商建議零售價較2014年同期上升**0%至6.7%**
- 大型連鎖超市及健與美連鎖店的價格**大致相同**

品牌	供應商建議零售價及連鎖店價格	價格改變		
		2014年1月	2015年1月	
牛欄牌	樂兒初生嬰兒奶粉 900克	\$252	\$269	6.7%
美素佳兒	金裝美素力 900克	\$283	\$293	3.5%
美贊臣	安嬰兒A+ 900克	\$294	\$299	1.7%
惠氏	金裝愛兒樂 900克	\$297.9	\$297.9	0%

# 藥房價格較便宜

- 藥房平均價格較連鎖店便宜**4.9%至24.2%**，但個別品牌差異頗大

同區的藥房與連鎖店平均價格差距百分比

地區	牛欄牌	美素佳兒	美贊臣	惠氏
大埔	17.8%	11.7%	6.8%	21.5%
將軍澳(寶琳)	18.9%	14.1%	9.7%	24.2%
北角	18.2%	14.8%	4.9%	18.6%
屯門	16.9%	10.8%	6.9%	23.6%
上水	18.2%	11.4%	7.2%	23.9%
旺角	15.9%	14.4%	6.5%	21.6%
元朗	17.9%	12.1%	6.2%	23.2%
紅磡	18.3%	15.7%	6.7%	21.7%
沙田	18%	13.7%	7.2%	21%
荃灣	18%	15.4%	6.8%	22.2%

# 藥房間價格差異

- 藥房價格較連鎖店低，但藥房之間差異亦大

品牌		連鎖店價格	跨區藥房價格			同區藥房價格	
			最低售價	最高售價	相差	最少差別	最大差別
牛欄牌	初生嬰兒奶粉 900克	\$269	\$215 (元朗)	\$259 (元朗)	\$44 (20.5%)	\$226 - \$235 相差\$9/(4%) (屯門)	\$215 - \$259 相差\$44/(20.5%) (元朗)
美素佳兒	金裝美素力 900克	\$293	\$234 (大埔)	\$295 (屯門)	\$61 (26.1%)	\$250 - \$270 相差\$20/(8%) (沙田)	\$234 - \$278 相差\$44/(18.8%) (大埔)
美贊臣	安嬰兒A+ 900克	\$299	\$274 (上水、旺角)	\$295 (元朗)	\$21 (7.7%)	\$275 - \$285 相差\$10/(3.6%) (大埔、將軍澳)  \$277 - \$287 相差\$10/(3.6%) (紅磡)	\$276 - \$295 相差\$19/(6.9%) (元朗)
惠氏	金裝愛兒樂 900克	\$297.9	\$228 (將軍澳)	\$270 (沙田)	\$42 (18.4%)	\$240 - \$250 相差\$10/(4.2%) (旺角)	\$238 - \$270 相差\$32/(13.4%) (沙田)

# 沒有「天價」奶粉

- 2014年的調查中，售價最高的一罐奶粉為**\$380**，較奶粉商的建議零售價(\$294)高29.3%
- 是次調查中，售價最高的奶粉為**\$295**，與建議零售價接近

品牌		建議零售價	最高售價	相差百分比
美素佳兒	金裝美素力 900克	\$293	\$295	高0.7%
美贊臣	安嬰兒A+ 900克	\$299	\$295	低1.3%

# 餘下調查結果

- 供應和價格調查工作將繼續進行，餘下8區的調查結果將在農曆年前公布







消費者委員會  
CONSUMER COUNCIL

## 奶粉商熱線服務

# 奶粉商熱線

- 2015年1月底及2月初兩度調查奶粉商熱線，電話線路接通情況正常
- 部分提供網上以及手機程式訂購服務

	品牌	供應商公司	客戶服務熱線	可否網上訂購?	網站
1	雅培	美國雅培製藥有限公司	2806 4843	✓	<a href="https://www.abbottmama.com.hk">https://www.abbottmama.com.hk</a>
2	牛欄	達能紐迪希亞生命早期營養品 (香港)有限公司	3509 2000	✓	<a href="http://www.cowandgate.com.hk">http://www.cowandgate.com.hk</a>
3	美素佳兒	菲仕蘭(香港)有限公司	2859 3705	✓ (網上/手機程式)	<a href="http://www.friso.com.hk">http://www.friso.com.hk</a>
4	美贊臣	美贊臣營養品(香港)有限公司	2510 6321	✓	<a href="http://www.meadjohnson.com.hk">http://www.meadjohnson.com.hk</a>
5	雀巢	雀巢香港有限公司	2179 8333	✗	<a href="http://promo.nestle.com.hk">http://promo.nestle.com.hk</a>
6	雪印	雪印香港有限公司	2529 8931	✓	<a href="http://www.snowbrand.com.hk">http://www.snowbrand.com.hk</a>
7	惠氏	惠氏(香港)控股有限公司	2599 8870	✓	<a href="https://www.wyethmama.com.hk">https://www.wyethmama.com.hk</a>



消費者委員會  
CONSUMER COUNCIL

# 消費者投訴

# 有關嬰兒奶粉之消費者投訴

	2012年	2013年	2014年	2015年 (至1月31日)
供應短缺	15	87	11	0
價格爭議	21	92	36	3
其他	69	131	178	4
<b>總數</b>	<b>105</b>	<b>310*</b>	<b>225**</b>	<b>7</b>

\* 2013年3月1日「限奶令」實施前收到161宗投訴，之後收到149宗。

\*\*2014年收到225宗投訴，當中103宗有關網購。

# 總結

- 供應方面
  - 相比2014年農曆年前，奶粉缺貨率有所改善
  - 但個別品牌於部份地區的缺貨率相對仍高
- 價格方面
  - 相比2014年，供應商的建議零售價有所上升
  - 未發現「天價」奶粉
  - 藥房價格一般較連鎖店便宜，個別品牌差異可達20%或以上，而價格於藥房之間的差異亦大



消費者委員會

CONSUMER COUNCIL

就「香港供36個月以下嬰幼兒食用的嬰兒  
配方產品、較大嬰兒及幼兒配方產品及預  
先包裝食物的營養和健康聲稱的建議規管  
架構」諮詢文件的初步回應



# 配方產品及嬰幼兒食物 的營養和健康聲稱的規管架構

## 1. 消委會同意當局建議的5項首要原則

- 禁止嬰兒配方產品作出營養聲稱
- 禁止配方產品及嬰幼兒食物作出減低疾病風險聲稱
- 准許嬰幼兒食物作出營養聲稱和營養素功能聲稱
- 獲准在聲稱所陳述的營養素或成分應對嬰幼兒的健康十分重要
- 營養和健康聲稱應符合有關含量的特定條件，而健康聲稱應具科學佐證並已通過可信的評估程序



# 配方產品及嬰幼兒食物 的營養和健康聲稱的規管架構

2. 就個別產品和聲稱組合的規管，消委會建議：

- 應**不予准許**嬰兒配方產品作出營養和健康聲稱
- 應**不予准許**較大嬰兒及幼兒配方產品和嬰幼兒食物的其他功能聲稱

3. 如當局予以准許較大嬰兒及幼兒配方產品作出營養聲稱和營養素功能聲稱，消委會認為前提是聲稱必須通過可信的評審，以保障消費者不被誇張失實的聲稱誤導





# 配方產品及嬰幼兒食物 的營養和健康聲稱的規管架構

4. 消委會贊成建立機制以訂定和維持核准聲稱清單和相關條件，確保只有真實、具科學佐證、非誤導性質及對嬰幼兒成長有作用的聲稱，才獲准許用在配方產品及嬰幼兒食物上。

5. 消委會認為應盡快落實《香港配方奶及相關產品和嬰幼兒食品的銷售及品質守則》，規定配方產品不可透過廣告進行宣傳，才可減低影響母親餵哺母乳的誘因，進一步保障嬰幼兒的營養需要。



消費者委員會  
CONSUMER COUNCIL

多謝!



消費者委員會  
CONSUMER COUNCIL

## 參考資料

## 新生嬰兒數目和嬰幼兒奶粉進口貨量增幅比對

	嬰兒	按年變動	嬰兒奶粉	按年變動
	出生數目	百分率	進口貨量(公斤)	百分率
2008年	7.88萬	+11.1%	1510.4萬	+40%
2009年	8.21萬	+4.2%	1774.3萬	+17.5%
2010年	8.86萬	+7.9%	2375.7萬	+33.9%
2011年	9.55萬	+7.8%	3309.6萬	+39.3%
2012年	9.16萬	-4.1%	4435.5萬	+34%
2013年	5.71萬	-37.7%	4886.1萬	+10.2%
2014年	-	-	5616.4萬	+14.9%

資料來源：政府統計處