

警告：切勿侵犯版權

閣下將瀏覽的文章／內容／資料的版權持有者為消費者委員會。除作個人非商業用途外，閣下不得以任何形式傳送、轉載、複製或使用該文章／內容／資料，如有侵犯版權，消費者委員會必定嚴加追究法律責任，索償一切損失及法律費用。

《消費者委員會條例》第二十條第(1)款其中有規定，任何人未經委員會以書面同意，不得發布或安排發布任何廣告，以明示或默示的方式提述委員會、委員會的刊物、委員會或委員會委任他人進行的測試或調查的結果，藉以宣傳或貶損任何貨品、服務或不動產，或推廣任何人的形象。有關該條文的詳情，請參閱該條例。

本會試驗的產品樣本由本會指定的購物員，以一般消費者身份在市面上購買，根據實驗室試驗結果作分析評論及撰寫報告，有需要時加上特別安排試用者的意見和專業人士的評論。對某牌子產品的評論，除特別註明外，乃指經試驗的樣本，而並非指該牌子所有同型號或不同型號的產品，也非泛指該牌子的所有其他產品。

本會的產品比較試驗，並不測試該類產品的每一牌子或同牌子每一型號的產品。

本會的測試計劃由本會的研究及試驗小組委員會決定，歡迎消費者提供意見，但恕不能應外界要求為其產品作特別的測試，或刊登其他非經本會測試的產品資料。

測試18款洗衣機

5款洗衣特別乾淨又慳水

測試18款洗衣機，發現5款清洗衣物較乾淨。在環保大趨勢下，人人都應出一分力，測試結果顯示，葉輪式十分慳電，頂揭式及前置式則比較慳水。家有小孩的話，記得選擇附有兒童安全設計的洗衣機，用起來更安心！

朱薰

我覺得一部適合家庭用的洗衣機，重點是可以按照衣服重量來用水，知道只有半機衣服時，便只用一半水，可以環保一些。

樣本

共測試18款洗衣機，包括前置式（俗稱大眼雞）及頂揭式型號，頂揭式樣本另可分為較窄身的水平滾筒（俗稱歐洲頂揭式）型號，及較闊大的垂直軸心型號（俗稱葉輪式）。各樣本的最高洗衣重量由6.5至9公斤，每分鐘最高脫水轉速由900至1,600轉（rpm），售價則由\$3,380至\$9,690。

是次揀選作測試的前置式樣本多為其相關系列中洗衣量較大的型號，亦多備有較省電的馬達，例如變頻式（inverter）馬達，也有部分型號採用直驅式（direct-drive）設計，有助改善能源效率及壽命，減少機械損耗，個別代理商為馬達提供長達10年保用期，多少反映對產品的信心。其他機種的洗衣機只有個別型號備上述設計。

測試

本會委託一所歐洲實驗室參考國際標準IEC60456進行測試，包括洗衣及環保表現、使用方便程度、寧靜及減震程度、門蓋設計及漏水測試。測試所用的程序設定溫度及用水溫度、洗衣量及洗粉等，盡量貼近實際使用情況；洗衣測試用的水經特別處理，硬度亦調校至貼近本港自來水的水平。

5款洗衣較潔淨

洗濯 —— 主要分為2個測試項目：（A）40°C水溫棉質正常程序及（B）40°C水溫人造纖維程序；由於葉輪式樣本全都沒有加熱設計，故僅以室溫進行測試。另特別向實驗室提供在本會以往測試中表現較佳的超濃縮洗衣粉，用以清洗棉質及人造纖維衣物各3次，效果再與一標準洗衣機作比較。

測試時使用各廠商就有關程序規定的最高棉質衣物重量的8成及最高的人造纖維衣物重量，而採用的污漬包括皮脂、炭粉礦物油、血漬、朱古力及紅酒漬。結果歐洲頂揭式型號以「依達時Indesit」（#3）得分較突出，前置式則以「西門子Siemens」WM14S496GB（#11）、「LG」（#15）、「三星Samsung」（#16）及「Electrolux」（#18）洗得較潔淨。整體來說，有加熱裝置的型號似乎更有效發揮洗衣粉的潔淨能力，葉輪式洗衣機用戶應選擇冷水用洗衣劑，亦可預留浸泡時間，增加洗衣粉接觸衣物的機會，有助加強潔淨效果。

過水及脫水 —— 同樣採用上述洗衣潔淨測試中的項目A和B。過水表現測試是抽取過完水的洗衫水來量度其酸鹼度，再

推算留在過水後衣物上的洗衣粉分量，以比較過水效能。全部樣本的衣物過水效果都不俗。

脫水表現則以衣物最後的濕度為準，濕度愈低表示脫水效果愈佳。樣本的實際脫水轉速愈高及脫水時間愈長，效果愈好。聲稱轉速為每分鐘1,400轉（rpm）的「西門子Siemens」WM14S496GB（#11）、「惠而浦Whirlpool」CARE9140B（#12）、「金章Zanussi」（#13）及「LG」（#15）脫水較徹底。聲稱轉速達1,600 rpm的「日立Hitachi」BD-W85TV（#10）的脫水效果卻非最佳，可能與滾筒設計有關。

測試亦量度了洗衣、過水及脫水合共所需時間，計算清洗每公斤衣物平均所需時間，以「飛歌Philco」（#6）最省時，清洗每公斤棉質及人造纖維衣物分別少於9分鐘及12分鐘，歐洲頂揭式及部分前置式樣本則較慢，每公斤衣物需時約15至40分鐘不等。較慢的是3款歐洲頂揭式樣本（#1至#3）、「西門子Siemens」WM14S496GB（#11）、「LG」（#15）及「Electrolux」（#18）。

葉輪式慳電 頂揭式及前置式慳水

在洗衣測試期間量度樣本的用水及用電量，計算清洗每公斤衣物的用水和電量，從而反映其環保表現。測試採用與上述洗衣測試相同的程序。各樣本量得的用電量數值由0.013至0.161 kWh，沒有發熱線的葉輪式樣本（#4至#9）在整個程序都很慳電；其他機種的樣本會在洗衣過程中將水加熱至約40°C，故耗電稍高，不過經產品不斷改良下，大部分樣本的表現也不俗，其中以量得用電稍多的為「依達時Indesit」（#3）、「LG」（#15）、「三星Samsung」（#16）及「Electrolux」（#18）。「日立Hitachi」BD-W85TV（#10）較佳。

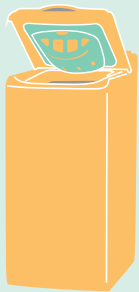
1. 西門子 Siemens WP12T425HK
2. 金鼎 Candy EVOGT12084DUK
3. 依達時 Indesit IWTE71280 ECO (EU)

歐洲頂揭式



不同類別洗衣機的優點與缺點

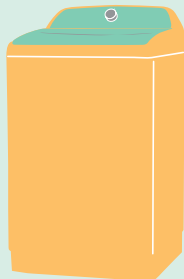
歐洲頂揭式



優點 慳位，較慳水

缺點 最大洗衣量較其他類型小，較耗電（備發熱線把水加熱），脫水時產生較大噪音

葉輪式

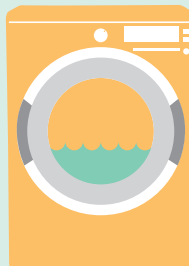


優點 較慳電

缺點 佔用較大空間，較耗水

- **變頻式馬達**：即無碳刷式（brushless）設計，依靠外在的磁場帶動馬達運轉，轉速操控較佳，可減少因炭刷損耗而產生的問題，壽命較長但成本較高，至今仍未廣泛應用於洗衣機。
- **直驅式馬達**：即將滾筒直接駁上馬達的轉子（rotor），毋須皮帶帶動旋轉，減低損耗。
- **高去水位設計**：葉輪式洗衣機的排水管出水位置需高於地平面，否則不能排水；以水泵把洗衫水泵出排走，排水管尾通常為鈎型，方便用戶將排水管掛在洗手盆邊，適合在沒有去水位的環境使用。

前置式



優點 較慳水，可利用機頂空間

缺點 較耗電（備發熱線把水加熱）

葉輪式



4



5



6



7



8



9

各樣本清洗每公斤棉質衣物的用水量由8.4至35.2升，人造纖維衣料則由10.6至37.6升；整體以葉輪式樣本較耗水，有時葉輪式洗衣機預設的程序或針對某些衣料，需用較多水洗，用戶可以水位調節掣酌量調整。歐洲頂揭式及前置式樣本在這項目表現較佳，都較慳水。

6 款較寧靜及震動較小

寧靜及減震程度測試由3位技術人員評審，整體表現以「日立Hitachi」BW-80S（#4）、「日立Hitachi」BD-W85TV（#10）、「西門子Siemens」WM14S496GB（#11）、「金章Zanussi」（#13）、「Panasonic」NA-148VG4（#14）及「LG」（#15）表現較佳，尤其是#10、#11及#13較寧靜之餘震動亦較小，可保持較佳的平衡狀態，寧靜程度失分較多的樣本都在脫水時發出較大噪音。

4. 日立 Hitachi BW-80S
5. 惠而浦 Whirlpool NS850
6. 飛歌 Philco PTW75SY
7. 東芝 Toshiba AW-DC1000CH
8. Panasonic NA-F70G5P
9. 大和牌 Daiwa DWM-8000



衣服盡量儲滿一機才洗，另外，有空便會清潔洗衣劑盛載格和棉絨隔濾器。

前置式



10



11



12



13



14



15



16



17



18

方便程度

由3位技術人員評審，評審項目包括：

1. 放入和拿出衣物 —— 評審開關門蓋所需的力度、開啟角度和幅度，整體以「西門子Siemens」WM14S496GB (#11) 較方便使用；而葉輪式樣本因蓋口較大，得分亦不俗；「依達時Indesit」(#3)、「惠而浦Whirlpool」CARE9140B (#12)、「金章Zanussi」(#13)、「Panasonic」NA-148VG4 (#14)、「三星Samsung」(#16)及「豐澤牌Fortress」(#17)表現較弱，尤其是#12的門蓋開啟角度較小，開關門要用上較大力度，得分都受限制。

2. 放洗衣粉和洗衣液 —— 評核抽出及放回洗粉格的方便程度，「西門子Siemens」WM14S496GB (#11) 格口較大，得分較高，相反，#4、#7及#8樣本的格口略小，及/或只以細小的中文或英文標示洗衣粉及柔順劑格，得分受影響。

3. 操作 —— 檢驗了樣本面板顯示的字體和訊號的清晰程度、扭動旋鈕及按掣

- 10. 日立 Hitachi BD-W85TV
- 11. 西門子 Siemens WM14S496GB
- 12. 惠而浦 Whirlpool CARE9140B
- 13. 金章 Zanussi ZWJ14591W
- 14. Panasonic NA-148VG4
- 15. LG WF-N1408MW
- 16. 三星 Samsung WF1802XEC
- 17. 豐澤牌 Fortress FW1016B813
- 18. Electrolux EWF10842

洗衣機測試結果

樣本編號	1	2	3	4	5	6	7	8		
洗衣機種類	歐洲頂揭式			葉輪式						
牌子	西門子 Siemens	金鼎 Candy	依達時 Indesit	日立 Hitachi	惠而浦 Whirlpool	飛歌 Philco	東芝 Toshiba	Panasonic		
型號	WP12T425HK	EVOGT-12084DUK	IWTE71280 ECO (EU)	BW-80S	NS850	PTW75SY	AW-DC1000CH	NA-F70G5P		
售價 [1]	\$7,390	\$5,798	\$5,999	\$4,980	\$3,690	\$3,398	\$4,080	\$3,380		
聲稱原產地 [2]	斯洛伐克	歐盟	意大利	中國	中國	中國	泰國	中國		
總評 [3]	★★★★	★★★★	★★★★	★★★★★	★★★★★	★★★★★	★★★★★	★★★★★		
洗衣表現 [4]	●●●●	●●●●	●●●●	●●●●	●●●●	●●●●	●●●●	●●●●		
洗衣潔淨程度	●●●●	●●●●	●●●●	●●●●	●●●●	●●●●	●●●●	●●●●		
過水效能	●●●●	●●●●	●●●●	●●●●	●●●●	●●●●	●●●●	●●●●		
脫水效能	●●●●	●●●●	●●●●	●●●●	●●●●	●●●●	●●●●	●●●●		
洗衣速度	●●●●	●●●●	●●●●	●●●●	●●●●	●●●●	●●●●	●●●●		
環保表現 [5]	●●●●	●●●●	●●●●	●●●●	●●●●	●●●●	●●●●	●●●●		
能源效率	●●●●	●●●●	●●●●	●●●●	●●●●	●●●●	●●●●	●●●●		
慳水程度	●●●●	●●●●	●●●●	●●●●	●●●●	●●●●	●●●●	●●●●		
使用方便程度 [6]	●●●●	●●●●	●●●●	●●●●	●●●●	●●●●	●●●●	●●●●		
放入/拿出衣物	●●●●	●●●●	●●●●	●●●●	●●●●	●●●●	●●●●	●●●●		
放洗衣粉/液	●●●●	●●●●	●●●●	●●●●	●●●●	●●●●	●●●●	●●●●		
操作	●●●●	●●●●	●●●●	●●●●	●●●●	●●●●	●●●●	●●●●		
保養	●●●●	●●●●	●●●●	●●●●	●●●●	●●●●	●●●●	●●●●		
說明書	●●●●	●●●●	●●●●	●●●●	●●●●	●●●●	●●●●	●●●●		
寧靜及減震程度 [7]	●●●●	●●●●	●●●●	●●●●	●●●●	●●●●	●●●●	●●●●		
寧靜程度	●●●●	●●●●	●●●●	●●●●	●●●●	●●●●	●●●●	●●●●		
減震程度	●●●●	●●●●	●●●●	●●●●	●●●●	●●●●	●●●●	●●●●		
門蓋設計(安全程度)	●●●●	●●●●	●●●●	●●●●	●●●●	●●●●	●●●●	●●●●		
漏水測試	●●●●	●●●●	●●●●	●●●●	●●●●	●●●●	●●●●	●●●●		
型號資料 [2]										
聲稱每分鐘最高脫水轉速(rpm)	1200	1200	1200	-	900	-	-	-		
可調節轉速	■	■	■	-	■	-	-	-		
最高洗衣量(公斤)	6.5	8	7	8	8.5	7.5	9	7		
能源效率標籤級別 [8]	1 (M)	1 (V)	1 (M)	1 (V)	1 (V)	1 (V)	-	1 (M)		
用水效益標籤級別 [9]	1 (7.8升)	1 (7.3升)	-	1 (15.3升)	1 (15.9升)	-	-	1 (15.8升)		
額定電壓 (V)	220	220-230	220-240	220	220	220	220	220-240		
額定功率 (W)	2300	1500	1850	380	520	350	520	450		
變頻式馬達	-	-	■	■	■	-	■	-		
直驅式馬達	-	-	-	-	■	-	■	-		
大小(闊x高x深, 厘米)	90 x 40 x 61	85 x 40 x 60	85 x 40 x 60	100 x 58 x 59	96 x 60 x 57	93 x 54 x 56	96 x 60 x 57	90 x 52 x 56		
售價包基本安裝	■	■	■	-	-	■	-	-		
保用維修資料 [10]	保用期(年)	主機	2	2	1	2	1	1	2	2
		馬達	2	2	1	2	10	1	5	2
	續保年費	\$690/\$500	\$580/\$450 b	不設續保	\$370 d	\$520	\$520	\$380	\$530	
	上門檢查費	保用期內	免費	免費	免費	免費(\$120)	免費	免費	免費	免費
		保用期後	\$470	\$380	\$380	\$330 (\$450)	\$420	\$420	\$350	\$300
	運回廠維修的運輸費	保用期內	免費	免費	免費	免費	免費	免費	免費	免費
		保用期後	\$360	\$360	\$400	\$490	\$340	\$400	\$400	免費
	維修人工費	保用期內	免費	免費	免費	上門檢查費已包括人工費	免費	免費	免費	免費
		保用期後	\$570	上門檢查費已包括人工費	上門檢查費已包括人工費	上門檢查費已包括人工費	上門檢查費已包括人工費	上門檢查費已包括人工費	上門檢查費已包括人工費	\$170
	零件費	保用期內	免費/8折 a	免費/9折 b	免費 c	免費	免費	免費	免費	免費
保用期後		視乎零件	正價收費	正價收費	正價收費	視乎零件	正價收費	正價收費	正價收費	

註

●或★愈多，表示該項測試表現愈好，最多五粒。

■表示該項適用

- 表示沒有該功能、不適用或沒有資料。

[1] 售價是約數，乃代理商提供或本會於2015年5月在市面調查所得。不同零售商的售價或有差別。

[2] 資料由代理商提供，源自標籤或有關網頁。

[3] 總評分的比重：

洗衣表現 45%

環保表現 30%

使用方便程度 10%

寧靜及減震程度 5%

門蓋設計(安全程度) 5%

漏水測試 5%

[4] 洗衣表現評分的比重：

洗衣潔淨程度 50%

過水效能 25%

脫水效能 10%

洗衣速度 15%

洗衣潔淨程度、過水效能及脫水效能

3項評分比重分別是棉質衣物(60%)和

人造纖維衣物(40%)。

[5] 環保表現評分的比重：

能源效率 80%

慳水程度 20%

[6] 使用方便程度評分的比重：

放下/拿出衣物 25%

放洗衣粉/液 10%

操作 25%

保養 25%

說明書 15%

的暢順程度、洗衣進度顯示及更改程序的方便程度。評審員的評分普遍平平，當中「大和牌Daiwa」(#9)及「Panasonic」NA-148VG4(#14)得分稍遜，主要與面板設計及/或程序完成後提示不足有關。

4. 保養 —— 包括保養橡皮環、面板、洗粉格及清洗雜物隔的方便程度，樣本得分參差，#1、#4、#5及#13因雜物隔較難取出而失分，「豐澤牌Fortress」(#17)的洗衣粉格則難以取出清洗。

5. 說明書 —— 說明書愈詳盡清晰，此項得分愈高，以「三星Samsung」(#16)得分較佳。

門蓋設計可能影響兒童安全

過去曾發生兒童在洗衣機內遇溺的意外。本會分別評審樣本門蓋會否在開始注水、洗衣時及脫水時保持緊閉，或在可能有危險時發出提示。結果歐洲頂揭式及前置式樣本的門蓋在運作中都鎖緊，得分理想。葉輪式樣本也許設計為方便用戶在洗衣的不同時段加入洗衣粉或柔順劑，

故部分樣本僅在個別階段鎖上門蓋，不過有些型號當門蓋被開啟會顯示警告訊息提醒用戶，此項目以「飛歌Philco」(#6)、「Panasonic」NA-F70G5P(#8)及「大和牌Daiwa」(#9)的得分較低，主要是在正常設定下，門蓋的開合較隨便，亦未必有相關警示，家長用戶應盡量啟動兒童保護模式(child proof/lock mode)以加強保障。

3款於機背及機內出現漏水

技術人員於洗衣程序中刻意令樣本的水壓感應器及電動閥門失效，再觀察樣本的反應。結果大部分樣本都能夠偵察及顯示相關問題，馬上停止注水或把注水排走，但「依達時Indesit」(#3)、「Panasonic」NA-F70G5P(#8)及「大和牌Daiwa」(#9)在過程中機背及機內出現漏水情況，弄濕地面。

保用維修

各洗衣機樣本的保用期為1至3年，個別代理商為變頻式馬達保用10年，續保年

費由\$370至\$690。#3、#15至#17不設續保，但「豐澤牌Fortress」(#17)的代理商提供2年延長保養計劃，費用為\$837，類似的延長保養計劃會替用戶代付保障期間的維修費用，不過用戶或需於購買後一段時間內決定是否參與，而一些連鎖店或商號亦有類似的延長保養計劃，所購洗衣機不設續保的用戶可考慮參加。

至於上門維修費、運回廠維修的運輸費、維修人工費及零件費，可參考附表內的資料。上門檢查費由\$260至\$470，若需把洗衣機運回廠進一步維修，運輸費由免費至\$490，維修人工費通常都已包括在上門費內，保用期內這些費用均獲豁免，但若用戶居於偏遠地區例如離島，不少代理商都加收上門及運輸費，甚至不提供某些服務。保用期內多可豁免零件費，不過亦視乎零件或配件的性質及條件，而部分代理商分2級保用計劃，個別代理商只提供高年費保用服務予長期續保客戶，低年費計劃用戶維修只獲零件費折扣，保用過後多收取正價。

機電工程署提升能源效益級別標準

洗衣機自從2011年9月被納入強制性能源效益標籤計劃後，7公斤或以下的洗衣機都必須貼上能源標籤方可售賣，而7公斤以上的洗衣機代理商可選擇參與自願性標籤計劃。機電工程署現正就將7公斤以上至10公斤的洗衣機納入強制性標籤計劃諮詢業界。為進一步鼓勵供應商引進高能源效益的產品及幫助消費者挑選電氣產品，機電署將冷氣機、雪櫃及洗衣機的能源標籤評級標準提高。新的評級標準將於今年11月25日起全面實施，屆時供應的該三類產品必須附有新能源效益級別的能源標籤。機電署估計，實施新的評級標準後，全港每年可節省約3億度電，每年可減少約21萬公噸的二氧化碳排放。新級別的能源標籤的顏色及設計與現時的能源標籤相同。要

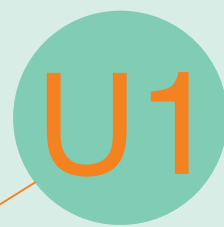
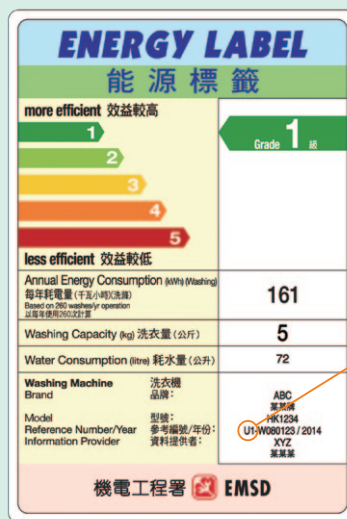
識別新舊級別的能源標籤，可留意標籤上的參考編號，新級別的能源標籤會在參考編號前加入「U1」字頭。

現時的1級或不及新評級標準的4級省電

以歐洲式機為例，現有的1級要求僅限制每公斤衣物每洗衣循環的耗用能量上限為0.208千瓦小時(kWh)，而新評級標準下1級的耗用能量上限大幅降至0.13kWh，僅為原先的62.5%，而要達到新評級標準下的4級，亦限制耗用能量少於0.195 kWh，比原1級仍少了6.25%。有意購買能源效益較佳的電器的消費者，

憑着要求更嚴格的評級選擇產品，長遠可減少能源耗用，有助可持續發展。有關新評級標準的詳情或個別型號的資料，可參閱能源標籤網：<http://www.energylabel.emsd.gov.hk/welcome.htm>。

www.energylabel.emsd.gov.hk/welcome.htm



保護小孩的設計

洗衣機屬大型家庭電器，安全程度須符合國際標準IEC60335系列，可惜要求主要適用於一般成人，未有針對孩童、老人等需要特別照顧的用戶而加強相關規格及設計。縱使有關如何將兒童安全概念及要求引入產品安全標準的ISO/IEC Guide 50已於去年底出版第3版，當中包括對新增風險（例如輻射、有害物質）的關注及保障，但短期內難以加入產品標準要求。

頂揭式或前置式的門蓋會鎖上

一般而言，歐洲式洗衣機設計上對保障兒童有優勢，首先無論是歐洲頂揭式或前置式洗衣機，程序啟動後滾筒被門蓋鎖住，不會被意外接觸到；其次滾筒蓋口頗細，尤其是頂揭式，樣本中最大的僅22 x 24厘米，而前置式的直徑則約由30至36厘米，好奇的小孩難以擠身於滾筒之內。

葉輪式有潛在風險

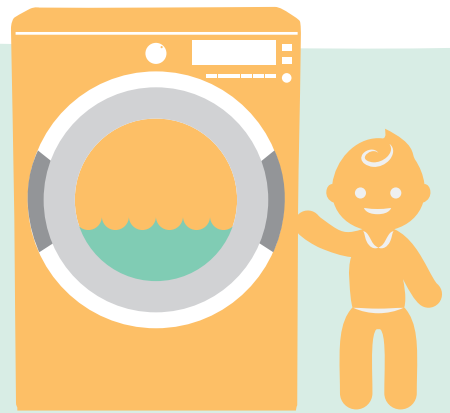
葉輪式洗衣機樣本的蓋口較大，闊度約由36至44厘米，深達44厘米，更重要的是操作時載滿水，一旦兒童的

頭部倒插入筒中，可能造成意外。樣本「日立Hitachi」BW-80S（#4）及「東芝Toshiba」（#7）設蓋鎖，在脫水時滾筒轉動較快，頂蓋會鎖上；當頂蓋被打開時，其他葉輪式樣本的滾筒則馬上停止轉動。在開始洗衣程序及注水時，若頂蓋打開，#4及「惠而浦Whirlpool」NS850（#5）會停止操作，直至頂蓋再關上，但其他樣本都仍然繼續注水。

善用「兒童鎖」功能

不少洗衣機都設有兒童鎖，啟動後可鎖上面板大部分按鈕或扭掣，避免設定在洗衣過程中意外被更改，所以有時稱為面板鎖（panel lock），是次測試的葉輪式樣本的「兒童鎖」加強了對兒童的保護，如「東芝Toshiba」（#7）、「Panasonic」NA-F70G5P（#8）及「大和牌Daiwa」（#9）在洗衣時門蓋意外被打開，會馬上發出警示聲響，5秒後若仍未關上，筒內的水會被馬上排走，#7更在這模式下全程鎖上頂蓋。

若家中沒有孩童，選擇洗衣機的顧



慮會較少。要避免兒童發生意外，最重要的還是家長時刻留神照顧，並注意以下要點：

- 家長應教導兒童洗衣機的潛在危險，切勿好奇打開機蓋觀看或伸手入洗衣機內，更不要將它當作捉迷藏的藏身地點。
- 切勿獨留兒童在洗衣機旁玩耍，免生意外！要特別留意年幼小童，切勿以為自己在家可保安全而鬆懈下來。
- 切勿在洗衣機旁放置凳子、箱子等，以免兒童用作腳踏爬上洗衣機。
- 切勿在洗衣桶內儲水備用或浸衫，每次使用後，必須排清用水，蓋好機蓋或機門。



自從兒子出生後，家裏很多事都要重新估計。你以為沒有危險的東西，對於小朋友卻會構成危險。所以選擇洗衣機時，除價格外，更重要是考慮有沒有child lock，一按便令兒子不能打開洗衣機門，是最好的做法。

使用洗衣機小貼士安全

- 洗衣機不應放置於潮濕的地方（例如戶外、浴室），避免水分流到或濺在洗衣機上，以致滲入洗衣機內部。若因空間所限，有需要把洗衣機放在浴室，便要保持室內氣流通暢乾爽。
- 洗衣機用電量大，不應在其供電插座上接駁其他電器。
- 應按照說明書的指示使用洗衣機，注意洗衣量不可超過說明書所列上限。
- 洗衣前應清理衣物內所有雜物，例如錢幣及鎖匙等。
- 切勿在操作中的洗衣機附近使用易燃化學物品，例如殺蟲水及天拿水等。

環保

- 用冷水洗衣功能，有助節約能源。按物料種類或骯髒程度將衣物分類，再按生

產商提供的方法選擇合適的洗衣程序，便能慳水慳電。

- 盡量儲滿一機衣物才開啟洗衣機，清洗小量衣物時應採用半量洗濯功能。
- 有測試研究指，相對於洗衣粉，使用洗衣液洗衣較潔淨，對衣物的磨損較少，於滾筒上的殘留亦較少，主要因為洗衣液較洗衣粉易於溶解，可發揮更佳效果。研究亦建議用戶盡量減少洗衣劑用量，不但可減少殘餘洗衣劑的累積，亦減少環境污染。

保養

- 定期清洗洗衣劑盛載格，切勿為求洗衣後的衣物留有香味而過量使用洗衣劑，以免殘留的洗衣粉/洗衣液及衣物柔順劑積聚。
- 定期清理棉絨隔濾器上積聚的衣物纖維細絲，以防阻礙排水。滾桶式洗衣機的隔濾器多以塑膠製，設在前方近地面位置，而葉輪式型號的隔濾器貌似尼龍網，在洗衣桶內側，用久了會損壞

需替換。

- 若發現洗衣機入水時間較正常長，應檢查入水膠喉及過濾器有否堵塞。
- 定期檢查前置式洗衣機的機門塑膠封邊，清理積聚的塵埃雜物。
- 部分型號設一按「自動清洗」程序，用戶可按說明書指示，定期清理滾筒。沒有這個程序的洗衣機用戶可從家品店或超市購買洗衣機滾筒清潔劑，並參考其使用方法，定期清理滾筒。

廠商意見

「金鼎Candy」(#2)及「依達時Indesit」(#3)的代理商分別指其型號將被新型號取代。

「日立Hitachi」(#4及#10)的代理商指是次其日式洗衣機採用了測試歐式洗衣機的標準IEC 60456測試，該公司認為使用慣用的JISC 9606(日本測試工業規格)測試更為適當。因採用不同的測試標準，所以結果有分別。

「惠而浦Whirlpool」的代理商表示兩

型號(#5及#12)均有額外過水設定供選擇以改善過水表現，並指一般葉輪式洗衣機是沒有棉質及人造纖維洗衣程序，即使NS850(#5)備棉質程序，都未必可與其他類別洗衣機的特定程序比較。

「飛歌Philco」(#6)的代理商指本會採用的測試條件及/或標準與廠方的不同，本會的測試結果未能直接與廠方的報告比較。

「東芝Toshiba」(#7)的生產商指該型號以日本標準測試，測試時間比本會量得的短，也許本會的測試過程啟動了糾正不平衡程序，以致量得的水電用量偏高。

選擇指南

歐洲頂揭式：3款的總評分接近，以「依達時Indesit」IWTE71280 ECO (EU) (#3, \$5,999)的洗衣潔淨程度佔先，「金鼎Candy」EVOGT12084DUK (#2, \$5,798)的洗衣量較高(8公斤)，2款的售價都較低。

葉輪式：#4至#8都有優良總分，當中以「日立Hitachi」BW-80S (#4, \$4,980)及「惠而浦Whirlpool」NS850 (#5, \$3,690)的能源效率較佳，「飛歌Philco」PTW75SY (#6, \$3,398)的基本洗衣程序較快完成，「東芝Toshiba」AW-DC1000CH (#7, \$4,080)的洗衣量較高(9公斤)，#5、#6及#8則售價較低。

前置式：樣本#10至#15均獲理想總評分，以「西門子Siemens」WM14S496GB (#11, \$9,690)、「LG」WF-N1408MW (#15, \$5,990)的洗衣潔淨程度較佳，「日立Hitachi」BD-W85TV (#10, \$9,390)的能源效率較同組型號優勝，#10及#15同備直驅式馬達，售價則以#15較低。

